

ÚZEMNÍ PLÁN **ROZSTÁNÍ**

VYHODNOCENÍ VLIVŮ ÚZEMNÍHO PLÁNU NA UDRŽITELNÝ ROZVOJ ÚZEMÍ



Projektant:	Ing. arch. Martin Vávra Palackého 281, 679 06 Jedovnice IČ: 03157440
Zadavatel:	Obec Rozstání Rozstání 77, 798 62 Rozstání IČ: 00288721
Pořizovatel:	Magistrát města Prostějova, Odbor územního plánování a památkové péče nám. T. G. Masaryka 130/14, 796 01 Prostějov

Evidenční číslo: 217 – 7

Vydávající orgán: Zastupitelstvo obce Rozstání
Pořizovatel: Magistrát města Prostějova,
Odbor územního plánování a památkové péče

Projektanti: Ing. arch. Martin Vávra
autorizovaný architekt oboru architektura
osvědčení ČKA č. 04048

Ing. arch. Mgr. Monika Vávrová
autorizovaný architekt oboru architektura
osvědčení ČKA č. 04049

sídlo: Palackého 281, 679 06 Jedovnice
tel.: +420 773 961 244
e-mail: arch.vavra@gmail.com
web: archvavra.cz

Datum: květen 2022

OBSAH

A. Vyhodnocení vlivů územního plánu na životní prostředí.....	1
B. Vyhodnocení vlivů územního plánu na evropsky významné lokality nebo ptačí oblasti.....	1
C. Vyhodnocení vlivů na skutečnosti zjištěné v územně analytických podkladech.....	1
C.1. Vyhodnocení vlivů Územního plánu Rozstání na výsledky SWOT analýzy pro obec Rozstání.....	1
C.1.1. Příznivé životní prostředí - geologie, vodní režim, hygiena ŽP, ochrana přírody a krajiny, ZPF A PUPFL.....	1
C.1.2. Hospodářský rozvoj - dopravní a technická infrastruktura, bydlení, hospodářské podmínky.....	3
C.1.3. Soudržnost obyvatel území - sociodemografické podmínky, bydlení, rekreace.....	4
C.2. Vyhodnocení vlivů Územního plánu Rozstání na problémy k řešení v ÚPD v řešeném území.....	6
C.2.1. Hygienické závady a slabé stránky, hrozby a příležitosti podmínek pro příznivé životní prostředí.....	7
C.2.2. Dopravní závady a slabé stránky, hrozby a příležitosti podmínek pro hospodářský rozvoj.....	7
C.2.3. Urbanistické závady a slabé stránky, hrozby a příležitosti podmínek pro soudržnost obyvatel území.....	7
D. Případné vyhodnocení vlivů na jiné skutečnosti ovlivněné navrženým řešením, avšak nepodchycené v územně analytických podkladech.....	8
E. Vyhodnocení přínosu územního plánu k naplnění priorit územního plánování pro zajištění udržitelného rozvoje území obsažených v politice územního rozvoje nebo zásadách územního rozvoje.....	8
F. Vyhodnocení vlivů na udržitelný rozvoj území - shrnutí.....	10
F.1. Vyhodnocení vlivů územního plánu na zlepšování územních podmínek pro příznivé životní prostředí, pro hospodářský rozvoj a pro soudržnost společenství obyvatel území a jejich soulad.....	10
F.1.1. Enviromentální pilíř.....	10
F.1.2. Hospodářský pilíř.....	11
F.1.3. Sociální pilíř.....	11
F.1.4. Vyhodnocení vyváženosti pilířů udržitelného rozvoje území.....	12
F.2. Závěrečné hodnocení.....	12

A. Vyhodnocení vlivů územního plánu na životní prostředí

Vyhodnocení vlivů územního plánu na životní prostředí pro účely posuzování vlivů územního plánu na životní prostředí podle zákona č. 100/2001 Sb. v platném znění, v rozsahu přílohy č. 1 zákona č. 183/2006 Sb. v platném znění (stavební zákon) je zpracováno v samostatné příloze, kterou zpracoval:

Mgr. Zdeněk Frélich, Kolářská 1, 746 01 Opava, osvědčení č. j. 39949/ENV/14 ze dne 30. 6. 2014.

B. Vyhodnocení vlivů územního plánu na evropsky významné lokality nebo ptačí oblasti

Krajský úřad Olomouckého kraje, odbor životního prostředí a zemědělství svým stanoviskem k návrhu zadání (č. j. KÚOK 112765/2017, ze dne 16. 11. 2017) vyloučil vliv připravované koncepce na evropsky významnou lokalitu nebo ptačí oblast.

C. Vyhodnocení vlivů na skutečnosti zjištěné v územně analytických podkladech

Územně analytické podklady správního území obce s rozšířenou působností Prostějov, do jehož správního obvodu náleží obec Rozstání, byly zpracovány v souladu se stavebním zákonem a vyhláškou č. 500/2006 Sb., o územně plánovacích podkladech, územně plánovací dokumentaci a způsobu evidence územně plánovací činnosti. Pátá úplná aktualizace územně analytických podkladů ÚAP ORP Prostějov byla pořízena v roce 2020.

Aktualizované ÚAP ORP Prostějov obsahují rozbor územního rozvoje (RURÚ). Ten dle vyhlášky č. 500/2006 Sb. zjišťuje a vyhodnocuje udržitelný rozvoj území s uvedením jeho silných a slabých stránek, příležitostí a hrozeb (SWOT analýza) a také určuje problémy k řešení v územně plánovacích dokumentacích.

Vyhodnocení vlivů návrhu územního plánu na výsledky SWOT analýzy a soulad se stanovenými prioritami a záměry k řešení v ÚPD jsou uvedeny v této kapitole.

C.1. Vyhodnocení vlivů Územního plánu Rozstání na výsledky SWOT analýzy pro obec Rozstání

C.1.1. Příznivé životní prostředí - geologie, vodní režim, hygiena ŽP, ochrana přírody a krajiny, ZPF A PUPFL

silné stránky	slabé stránky
<ul style="list-style-type: none"> • Výrazně nadprůměrná lesnatost území • Koefficient ekologické stability 1,35 • Krajina Drahanské vrchoviny, kraj Moravského krasu • Vysoká míra separace odpadu • Panský rybník, rybníky a zatopený lom v Baldovci 	<ul style="list-style-type: none"> • Průtah silnice II/378 obcí • Větrná elektrárna – negativní dominanta v území • Prašnost a hlučnost odstřelů a nákladní dopravy z blízkého lomu • LBC Pod Skřípem – koordinovat hranici dle ÚP Otínoves • Místní záplavy v okolí bílého potoka
příležitosti	hrozby
<ul style="list-style-type: none"> • Výstavba rybníků pod obcí • Dokončení odkanalizování obce • Zpevnění a zvýšení břehů (protipov. zídky) na Bílém potoce 	<ul style="list-style-type: none"> • Další výstavba větrných elektráren • Potenciální negativní vliv výstavby sjezdové dráhy na krajinný ráz

Vliv územního plánu na využití silných stránek území:

- Územní plán zachovává stávající koncepci nakládání s odpadem v řešeném území, respektive nenavrhuje žádnou změnu.
- Územní plán respektuje a zachovává stávající využití ploch v oblasti Panského rybníka, dalších rybníků i zatopeného lomu v Baldovci. V podmínkách využití ploch je podporována rekreační funkce v maximální možné míře, individuální rekreace je přípustná i v plochách smíšených obytných. Územní plán nenavrhuje nové plochy pro rekreaci z majetkoprávních důvodů. Dotčené lokality vhodné pro rozšíření rekreace jsou v soukromém vlastnictví. Pro návrh změny stávajícího využití ploch by musel existovat reálný záměr majitelů pozemků, což neexistuje.
- Územní plán respektuje vysokou lesnatost v území a s tím i nadprůměrnou hodnotu koeficientu ekologické stability a klade důraz na rozvoj rekreačních aktivit vytvořením podmínek zejména pro rozvoj měkkých forem rekreace, podpory prostupnosti krajiny apod.
- Územní plán zohledňuje krajinné hodnoty krajina Dražanské vrchoviny na okraji Moravského krasu a využívá jeho infrastrukturu návazností na cykloturistické trasy.

Vliv územního plánu na odstranění slabých stránek území:

- Územní plán řeší negativa spojená s průtahem silnice II/378 obcí. Při návrhu nových ploch je respektováno ochranné pásmo silnice II. třídy, je podmíněna realizace plochy Z1, byly prověřeny možné dopravní závady vedení silnice II. třídy, je stanovena vhodná koncepce dopravy.
- Územní plán prověřil možnosti řešení odclonění větrné elektrárny jako negativní dominanty z veřejně přístupných prostranství. Ve veřejně přístupných místech významnějších pohledů západní části obce Rozstání včetně Panského rybníka není větrná elektrárna viditelná, respektive je kryta přirozeným lesním porostem v jižní části. Elektrárna je viditelná především z východní části obce, a to ze silnice III/3782 na Kulířov potažmo i silnice II/378 a odbočky na Marianín. Pro koncepční zaclonění větrné elektrárny z těchto dvou komunikací by musely být zrealizovány dva pásy izolační zeleně v bezprostřední návaznosti na tyto komunikace o délce zhruba 570 m, a to pouze v řešeném území. ÚP tyto pásy nenavrhuje, v případě realizace pásu vzrostlé zeleně u komunikace III/3782 by došlo k zaclonění významnějšího výhledu na volnou krajinu. V případě pásu u silnice II/378 by muselo dojít i k realizaci v katastru obce Lipovec o délce několika stovek metrů, aby byl návrh koncepční.
- V souvislosti s hlukem nákladní dopravy z kamenolomu bylo s obcí a majiteli pozemků i provozovatelem kamenolomu konzultována možná změna řešení dopravní obsluhy z kamenolomu. Na základě jednání bylo upuštěno od původního návrhu z předchozí platné ÚPD na rozšíření severní cesty z kamenolomu. Jiné řešení, než je stávající, nebylo nalezeno. Prašnost a hlučnost odstřelů nelze podchytit v podmínkách využití ploch pro těžbu.
- LBC Pod Skřípem bylo v návrhu územního plánu koordinováno s vymezením biocentra dle ÚP Otínoves.
- Místní záplavy v okolí Bílého potoka, které neohrožují zastavěné území či zastavitelné plochy mají pozitivní vliv a důsledky na přírodě blízké a přirozené ekosystémy. V případě ohrožení osob a majetku je nutno realizovat protipovodňová opatření s polečně s protierozními opatřeními. Tato opatření jsou umožněna v rámci podmínek ploch s rozdílným způsobem využití. V ÚP Rozstání jsou navrženy plochy Y pro umístění protierozních opatření, které zpomalí odtok povrchových vod a částečně zadrží vodu v krajině. Tato opatření je nutno řešit podrobnější dokumentací.
- ÚP navrhuje systém vodních ploch na Molenburském potoce až po soutok s Bílou vodou. Tyto plochy podpoří retenci vody v krajině, což je v souladu s cíli životního prostředí, které jsou definovány v nadřazených koncepcích.

Vliv územního plánu na využití příležitostí území:

- Územní plán nenavrhuje nové rybníky pod obcí. Pro takový návrh chybí reálný záměr od majitelů pozemků, který je nezbytný.
- V Rozstání byla dokončena odkanalizování včetně čistírny odpadních vod. Pro místní část je navržen systém odkanalizování včetně zneškodňování odpadních vod.

- Zpevnění a zvýšení břehů (protipov. zídky) na Bílém potoce je nad podrobnost územního plánu, tato protipovodňová opatření jsou umožněna v rámci podmínek ploch s rozdílným způsobem využití.
- ÚP navrhuje systém vodních ploch na Molenburském potoce až po soutok s Bílou vodou. Tyto plochy podpoří retenci vody v krajině, což je v souladu s cíli životního prostředí, které jsou definovány v nadřazených koncepcích.

Vliv územního plánu na eliminaci nebo snížení hrozeb území:

- Nové větrné elektrárny nejsou navrženy, na základě konzultace s obcí je také upuštěno od návrhu na druhou dosud nezrealizovanou větrnou elektrárnu z předchozího platného územního plánu.
- V rámci řešení ÚP byly záměry na realizaci sjezdových drah prověřeny. Na základě vyhodnocení vlivů záměrů na životní prostředí a uplatněných stanovisek Krajského úřadu Olomouckého kraje, Odboru životního prostředí byly záměry na sjezdové dráhy vypuštěny.

C.1.2. Hospodářský rozvoj - dopravní a technická infrastruktura, bydlení, hospodářské podmínky

silné stránky	slabé stránky
<ul style="list-style-type: none"> • Kamenolom v Baldovci • Odpovídající technická infrastruktura – vybudovaná ČOV a stokové sítě • Kovošrot 	<ul style="list-style-type: none"> • Směrová úprava a napojení komunikací III/3781 a III/3782 do II/378 • Slabá ekonomická základna • Brownfield – částečně nevyužívaný areál JZD • Poloměr oblouku na silnici II/378
příležitosti	hrozby
<ul style="list-style-type: none"> • Návrh elektrického vedení VVN 110 kV – VPS ze ZÚR č. E23 • Opravy komunikací a chodníků po dokončení kanalizace 	

Vliv územního plánu na využití silných stránek území:

- Na základě jednání s obcí a provozovatelem kamenolomu je respektováno stávající vymezení těžby, je respektován stanovený dobývací prostor tak, že není navržena taková změna využití ploch v dobývacím prostoru, která by potenciální těžbu v této ploše znemožnila.
- V Rozstání byla již realizována splašková kanalizace včetně čistírny odpadních vod. V místní části je navržen v ÚP systém odkanalizování včetně zneškodňování odpadních vod. Řešené území tak bude zabezpečeno ohledně likvidace odpadních vod a tím bude zamezeno znečišťování podzemních a povrchových vod.
- Provoz kovošrotu má charakter místního významu, vzhledem k minimální provozní době a rozsahu negativní vlivy nepřekračují hranice areálu. Plocha je proto zahrnuta do ploch smíšených obytných, která takový provoz umožňují.

Vliv územního plánu na odstranění slabých stránek území:

- ÚP prověřil dopravní závady v řešeném území. Za podstatnou dopravní závadu lze považovat nedostatečné prostorové poměry napojení silnic III. třídy na silnici II/378. Napojení silnice III/3781 nesplňuje dostatečný rozhled na silnici II. třídy, což je řešeno přítomností odrazového zrcadla. Bohužel prostorové možnosti jsou omezeny přítomností objektu na st. parcele č. 176. Zlepšení prostorových poměrů není možné.
- Územní plán vymezuje plochy smíšené obytné, které vhodně stanovenými podmínkami využití umožňují realizaci menších podnikatelských záměrů bez nutnosti zpracování samostatných změn územního plánu, což je výhodné hlavně vzhledem k uvedené informaci, že malé a střední firmy mají rozhodující podíl na zaměstnanosti. Vymezení ploch smíšených obytných dále představuje flexibilnější možnosti pro naplnění poptávky podnikatelských záměrů po vhodných plochách, zastavěné území není fragmentováno funkčně omezenými a izolovanými plochami, což obnáší rizika především v oblasti majetkoprávních vztahů v území.

- V řešeném území se nachází zemědělský areál, jeho využití bylo konzultováno s provozovatelem, na základě této konzultace bylo dohodnuto ponechání stávajícího funkčního využití.
- Jako dopravní závalu vedení silnice II/378 lze považovat malý poloměr oblouku ve východní části řešeného území. Ke zlepšení parametrů vedení silnice II/378 krajinou je nezbytný zpracovaný podklad, který by trasu a parametry silnice řešil komplexně. Dílčí zásahy by byly nekoncepční. Silnice II/378 je nadmístního významu.

Vliv územního plánu na využití příležitostí území:

- V územním plánu obce Rozstání je navržen koridor pro umístění transformační stanice 110/22 kV Rozstání včetně napájecího vedení 110 kV Blansko – Rozstání dle nadřazené dokumentace. Důvodem vymezení je zajištění spolehlivosti a bezpečnosti dodávky elektrického výkonu při nárůstu spotřeby v místech s nedostatečným výkonem již pro současné odběry a v místech s předpokládaným rozvojem. Tento návrh je bez přímého dopadu pro obec Rozstání z hlediska hospodářského rozvoje.
- Opravy komunikací a chodníků po realizaci kanalizace umožňují stanovené podmínky využití ploch s rozdílným způsobem využití.

Vliv územního plánu na eliminaci nebo snížení hrozeb území:

Nejsou uvedeny.

C.1.3. Soudržnost obyvatel území - sociodemografické podmínky, bydlení, rekreace

silné stránky	slabé stránky
<ul style="list-style-type: none"> • Odpovídající občanská vybavenost • Rekreční areál kemp Baldovec • Údolí Bílé vody – brána do Moravského krasu • Historická sídelní oblast – zaniklé obce Vankouš a Svatoňův • Podmínky pro rozvoj zimních sportů 	<ul style="list-style-type: none"> • Nepříznivá demografická struktura • Obec byla za 2. sv. války vysídlena a částečně pobořena
příležitosti	hrozby
<ul style="list-style-type: none"> • „Vypuštění“ nádrže Holštejn ze ZÚR • Přírodně rekreační potenciál zatopeného lomu v Baldovci • Rekreční potenciál lokality Panského mlýna a rybníka • Přírodně rekreační potenciál rybníka a rybníčků v Baldovci. 	

Vliv územního plánu na využití silných stránek území:

- Občanská vybavenost v obci Rozstání je ve srovnání s jinými obcemi obdobné velikosti na dobré úrovni. V obci se nachází veřejná knihovna, kulturní zařízení, mateřská i základní škola pro nižší stupeň, pošta, zdravotnické zařízení, několik sportovišť, rekreační areál, kostel, obchody, pohostinství a další drobnější občanská vybavenost. Územní plán dále posiluje možnosti na realizaci občanské vybavenosti v obci vymezením ploch smíšených obytných, ve kterých je omezeně připuštěna občanská vybavenost místního významu.
- Výjimečný charakter krajiny a její vysoký rekreační potenciál je využit přítomností provozu rekreačního areálu Baldovec. Územní plán areál vymezuje jako plochu pro hromadnou rekreaci. Jsou stanoveny vhodné podmínky pro využití spolu s podmínkami prostorového uspořádání a ochrany krajinného rázu, aby nedošlo k možnému vzniku nových negativních vlivů na krajinný ráz.
- Historie sídelního útvaru a významné události obyvatel obce ovlivňují především urbanistickou kompozici obce a uspořádání krajiny. Stávající urbanistický charakter prostředí je vytvářen dlouhodobě, urbanistický charakter obce se vyvíjí již od počátku jejího založení a nese tedy jednu z nejvýznamnějších hodnot obce. Ochrana urbanistické struktury je tedy nezbytná a pro obec zásadní. Zásahy do urbanistické struktury obce musejí být prováděny s dostatečnou odbornou způsobilostí s vědomím toho, že mohou značně ovlivnit budoucí směr

rozvoje sídla a jeho základní hodnoty. Z tohoto důvodu řešení územního plánu respektuje stávající urbanistický charakter prostředí.

- Řešené území se díky jedinečnému charakteru krajiny vyznačuje svým silným rekreačním potenciálem pro rozvoj zimních sportů. V rámci řešení ÚP byly záměry na realizaci sjezdových drah prověřeny. Na základě vyhodnocení vlivů záměrů na životní prostředí a uplatněných stanovisek Krajského úřadu Olomouckého kraje, Odboru životního prostředí byly záměry na sjezdové dráhy vypuštěny.
- Územní plán zohledňuje postavení území obce a návaznost na území Moravského krasu a to vytvořením podmínek využití území, které zohledňují zejména prostupnost území a možnost posílení turistické infrastruktury a vybavenosti v rámci ploch v krajině.

Vliv územního plánu na odstranění slabých stránek území:

- Nepříznivá demografická struktura obyvatelstva obce Rozstání může být pozitivně ovlivněna zvýšením atraktivity obce z hlediska pracovních příležitostí. Územní plán vymezuje plochy smíšené obytné, které díky širším možnostem využití umožňují realizaci menších podnikatelských záměrů bez nutnosti zpracování samostatných změn územního plánu, což je výhodné hlavně vzhledem k informaci, že malé a střední firmy mají rozhodující podíl na zaměstnanosti. Zvýšení atraktivity obce z hlediska podnikatelských zájmů může zvýšit poptávku po bydlení v obci a tím snížit průměrný věk obyvatel obce. Odliv občanů v produktivním věku z menších obcí bývá ovlivněn především nedostatkem pracovních příležitostí.
- Násilné vystěhování obce Rozstání za II. sv. války podobu zpracovávaného ÚP příliš neovlivňuje, ačkoliv mohlo ovlivnit vývoj urbanistické struktury obce. Zastavěné území včetně části Baldovec však zůstalo relativně kompaktní podobně jako před válkou.

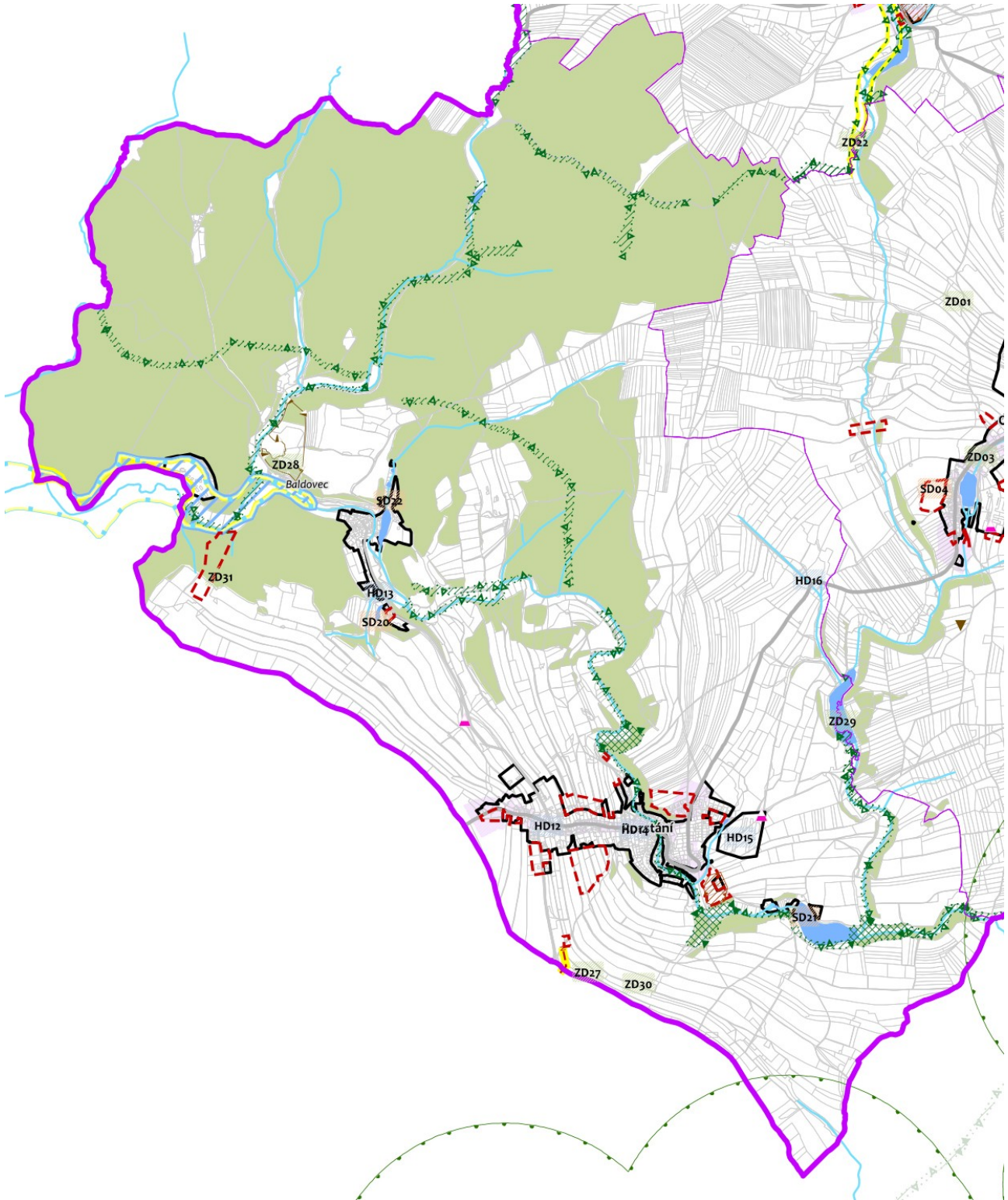
Vliv územního plánu na využití příležitostí území:

- V době zpracování ÚP neexistuje nezbytný konkrétní záměr vlastníků pozemků, na základě kterých by bylo možno navrhnout zastavitelné plochy pro rekreaci v oblasti starého zatopeného lomu v Baldovci, rybníčků v Baldovci nebo v lokalitě Panského mlýna. Územní plán obecně umožňuje individuální rekreaci v plochách smíšených obytných v již zastavěném území. V lokalitě Panského mlýna jsou dále vymezeny stávající plochy pro rekreaci. Tím je do jisté míry umožněn rozvoj rekreace v oblasti. Územní plán dále vymezuje plochy nezastavěného území, kterým stanovuje podmínky využití s ohledem na ochranu krajinného rázu a přírodních hodnot.
- Lokalita pro akumulaci povrchových vod - nádrž Holštejn není součástí žádných vodohospodářských dokumentů, proto byla vypuštěna z územně plánovacích dokumentů a s její realizací se již neuvažuje.

Vliv územního plánu na eliminaci nebo snížení hrozeb území:

Nejsou uvedeny.

C.2. Vyhodnocení vlivů Územního plánu Rozstání na problémy k řešení v ÚPD v řešeném území



C.2.1. Hygienické závady a slabé stránky, hrozby a příležitosti podmínek pro příznivé životní prostředí

RURÚ identifikuje následující hygienické závady, slabé stránky, hrozby a příležitosti podmínek pro příznivé životní prostředí v řešeném území:

- **ZD27** – Větrná elektrárna – na pohledových osách odstínit návrhem izolační zeleně
- **ZD28** – Zátěž z kamenolomu – prověřit a zachovat návrh na posílení účelové komunikace, vyhodnotit další možnosti
- **ZD29** – Koordinace ÚSES – zajistit návaznost LBC Pod Skřípem dle ÚP Otínoves
- **ZD30** – Další výstavba větrných elektráren – navrhnout odizolování plánované el., pokud možno další elektrárny nenavrhnout
- **ZD31** – Sjezdová dráha- důkladně prověřit možné negativní aspekty sjezdové dráhy na stav životního prostředí

Uvedené body jsou již zodpovězeny v kapitole *C.1.1. Příznivé životní prostředí - geologie, vodní režim, hygiena ŽP, ochrana přírody a krajiny, ZPF A PUPFL.*

C.2.2. Dopravní závady a slabé stránky, hrozby a příležitosti podmínek pro hospodářský rozvoj

RURÚ identifikuje následující dopravní závady, slabé stránky, hrozby a příležitosti podmínek pro hospodářský rozvoj v řešeném území:

- **HD12** – Napojení silnic III. třídy na II/375 - prověřit prostorové poměry pro umožnění směrových úprav napojení
- **HD14** – Špatná dopravní dostupnost - vyhodnotit možná řešení, pravděpodobně k řešení mimo ÚP..
- **HD15** – Brownfield - prověřit aktuální stav - podporovat rozvoj a rozšíření ekonomických aktivit
- **HD16** – Vedení VVN 110 KV - prověřit umístění s ohledem na pohledové osy horizontu, případně navrhnout odklonění, nebo umístění pod zem, koordinovat na hranicích obcí, zařadit mezi VPS

Uvedené body jsou již zodpovězeny v kapitole *C.1.2. Hospodářský rozvoj - dopravní a technická infrastruktura, bydlení, hospodářské podmínky.*

C.2.3. Urbanistické závady a slabé stránky, hrozby a příležitosti podmínek pro soudržnost obyvatel území

RURÚ identifikuje následující urbanistické závady, slabé stránky, hrozby a příležitosti podmínek pro soudržnost obyvatel území v řešeném území:

- **SD20** – Zatopený lom v Baldovci - prověřit a navrhnout možnosti rozvoje rekr. funkce lokality - možno v ÚS
- **SD21** – Panský rybník - prověřit a navrhnout možnosti rozvoje rekreační funkce lokality - možno v ÚS
- **SD22** – Rybník a rybníčky v Baldovci - navrhnout rozšíření přírodně rekreačního využití s ohledem na okolní vazby, možno řešit v ÚS

Uvedené body jsou již zodpovězeny v kapitole *C.1.3. Soudržnost obyvatel území - sociodemografické podmínky, bydlení, rekreace.*

D. Případné vyhodnocení vlivů na jiné skutečnosti ovlivněné navrženým řešením, avšak nepodchycené v územně analytických podkladech

Územní plán Rozstání nemá zásadní vliv na další skutečnosti nepodchycené v územně analytických podkladech.

E. Vyhodnocení přínosu územního plánu k naplnění priorit územního plánování pro zajištění udržitelného rozvoje území obsažených v politice územního rozvoje nebo zásadách územního rozvoje

Územní plán Rozstání je v souladu s Politikou územního rozvoje České Republiky ve znění Aktualizace č. 1, 2, 3 a 5 (dále jen „PÚR ČR“).

Územní plán respektuje a naplňuje rámcové požadavky na územně plánovací dokumentaci, stanovené v obecné poloze v čl. (14) – (32) kap. 2. *Republikové priority územního plánování pro zajištění udržitelného rozvoje území*:

(Ad 14) Územním plánem jsou chráněny a rozvíjeny přírodní, civilizační a kulturní hodnoty území, včetně urbanistického, architektonického a archeologického dědictví. Je zachován ráz jedinečné urbanistické struktury území, struktury osídlení a jedinečné kulturní krajiny. Podrobněji viz textová část, kapitola *B. Základní koncepce rozvoje území obce, ochrany a rozvoje jeho hodnot*.

(Ad 14a) Při plánování rozvoje obce bylo dbáno na rozvoj primárního sektoru a zohledněna ochrana kvalitní zemědělské, především orné půdy a ekologických funkcí krajiny. V řešeném území převažují zemědělské půdy III. až V. třídy ochrany, zábor ZPF je ve srovnání s platným územním plánem minimalizován. Byl redukován rozsah ploch pro bydlení a výrobu. Návrh územního plánu plně respektuje dlouhodobou koncepci rozvoje obce.

(Ad 15) Při návrhu je předcházeno sociální segregaci s negativními vlivy na sociální soudržnost obyvatel tím, že nejsou stanoveny takové podmínky ani navrženy takové plochy, které by mohly vyvolávat riziko vzniku sociálně vyloučených lokalit. Územní plán podporuje sociální soudržnost obyvatel vymezením jak stávajících ploch tak navržených ploch veřejného prostranství a občanského vybavení. Navrhuje plochy veřejných prostranství k dalším sociálním kontaktům obyvatel.

(Ad 16) Při stanovení způsobů využití území byla dána přednost komplexnímu řešení před uplatněním jednostranných hledisek a požadavků. Během zpracování návrhu územního plánu byla obec požádána o podněty a záměry občanů, řešení ÚP bylo průběžně konzultováno.

(Ad 17) Variabilita přípustného využití zastavitelných ploch umožňuje reagovat na náhlé hospodářské změny. Jsou vytvořeny podmínky pro vznik pracovních příležitostí, a to především vymezením ploch smíšených obytných – venkovských, kdy přípustné funkce umožňují jak rozvoj podnikání tak cestovního ruchu.

(Ad 18) Územní plán rozvíjí obec v návaznosti na její historickou urbanistickou strukturu. Návrhem je podporována osobitost sídla, jsou vytvořeny předpoklady pro zájem o turistiku a další rozvoj obce, což následně umožňuje zvýšení její konkurenceschopnosti.

(Ad 19) Předpoklady pro polyfunkční využívání území jsou vytvořeny především vymezením ploch smíšených obytných – venkovských, které umožňují širší využití bez nutnosti budoucího zpracování změn ÚP u malých podnikatelských záměrů. Územní plán se zabývá tzv. plochami brownfields. S firmou AGRO Rozstání bylo konzultováno funkční vymezení plochy zemědělského areálu. Územní plán vyhodnocuje účelné využití zastavěného území a vyhodnocuje potřebu vymezení zastavitelných ploch – viz kap. *M. Vyhodnocení účelného využití zastavěného území a vyhodnocení potřeby vymezení zastavitelných ploch*. Zastavitelné plochy jsou navrženy tak, aby nedocházelo k fragmentaci krajiny a nežádoucímu jevu suburbanizace území. Záměrem územního plánu je navržení optimálního napojení zastavitelných ploch na veřejnou infrastrukturu. Koncept veřejné zeleně zůstává zachován.

(Ad 20) Rozvoj není navržen tak, aby výrazně ovlivnil charakter krajiny, navazuje na zastavěné území. Územní plán v krajině nevymezuje plochy změn využití. Vymezením ploch s rozdílným způsobem využití a stanovením podmínek využití pro plochy v krajině byly vytvořeny podmínky pro ochranu krajinného rázu s ohledem na cílové charakteristiky a typy krajiny. Byly vytvořeny podmínky pro zachování charakteru krajiny Dražanských vrchů (K) vymezené ZUR Olomouckého kraje.

(Ad 20a) Při návrhu dopravní a technické infrastruktury bylo dbáno na migrační propustnost krajiny pro volně žijící živočichy a pro člověka. Navržený rozvoj obce doplňuje stávající urbanistickou strukturu tak, aby vytvořila kompaktní celky.

(Ad 21) Celková urbanistická koncepce vytváří předpoklady pro dostupnost a prostupnost území a nenarušuje souvislé plochy veřejně přístupné zeleně, územní plán plochy souvisle přístupné zeleně vymezuje jako hodnotu v území pro zachování funkčnosti systému sídelní zeleně v obci.

(Ad 22) Podmínky pro rozvoj cestovního ruchu byly vytvořeny vymezením ploch smíšených obytných – venkovských, které připouštějí individuální rekreaci. Na základě „Vyhodnocení vlivů na životní prostředí“ panem Mgr. Zdeněk Frélichem, Kolářská 1, 746 01 Opava a stanovisek Krajského úřadu Olomouckého kraje, Odboru životního prostředí byly vypuštěny záměry na sjezdové dráhy.

(Ad 23) Dopravní a technická infrastruktura byla navržena s ohledem na prostupnost krajiny a s ohledem na minimalizaci fragmentace krajiny.

(Ad 24) Vymezením a doplněním dopravního skeletu byly vytvořeny předpoklady pro lepší dostupnost území a zkvalitnění dopravní a technické infrastruktury s ohledem na prostupnost krajiny. Územní plán se zabývá ochranou obyvatel před hlukem a emisemi, využití dotčených návrhových ploch je podmíněno splněním hygienických limitů.

(Ad 24a) ÚP respektuje „Program zlepšování kvality ovzduší – zóna Střední Morava – CZ07“. Nejvýraznějším znečišťovatelem ovzduší v obci Rozstání je zemědělská činnost (především orba a činnosti s ní spojené), která při větrném proudění způsobuje zvýšenou prašnost z odkrytých nebo volných ploch, v zimním období místními zdroji znečištění jsou lokální topidla na tuhá paliva. V rámci návrhu ÚP byl prověřen dopad nových ploch na kvalitu ovzduší a případné zvýšení emisí. ÚP nenavrhuje takové plochy, které by mohly stávající poměry významně ovlivnit.

(Ad 25) Byly vytvořeny podmínky pro preventivní ochranu území a obyvatelstva před potenciálními riziky a přírodními katastrofami v území (záplavy, sesuvy půdy, eroze atd.) Byla vymezena kostra ÚSES, která vytváří podmínky pro zvýšení ochrany před erozí. V podmínkách pro využití ploch s rozdílným způsobem využití v krajině je přípustná realizace protipovodňových a protierozních opatření, což vytváří podmínky pro zvýšení ochrany území a obyvatelstva před přírodními katastrofami v území (záplavy, eroze atd.).

(Ad 26) V řešeném území není vymezeno záplavové území. Návrh nevymezuje zastavitelné plochy či plochy přestaveb, které by byly ohroženy rizikem záplavy.

(Ad 27) Návrhem územního plánu jsou vytvořeny podmínky pro koordinované umístění veřejné infrastruktury.

(Ad 28) Při stanovení způsobu využití území byl upřednostněn komplexní přístup, který vyplynul z pracovních výborů, kdy bylo zdůvodněno dílčí řešení jednotlivých ploch z hlediska urbanistického, dopravního, technického i z hlediska přírodního a který zohledňuje nároky na další vývoj území. Rozvíjí jak plochy pro bydlení, tak plochy veřejných prostranství.

(Ad 29) Územní plán vymezuje plochy veřejných prostranství, které usnadňují vzájemné propojení hromadné dopravy (autobusy) s provozem pěších a cyklistů.

(Ad 30) Byly vytvořeny podmínky pro vysokou úroveň technické infrastruktury, zejména dodávku vody a likvidaci odpadních vod, aby splňovala požadavky na vysokou kvalitu života v současnosti i v budoucnosti – zásobování vodou, odkanalizování, zásobování plynem, dodávka elektrické energie jsou stabilizovány a vyhovují požadavkům i do budoucna. Pro místní část Baldovec je navržen systém odkanalizování včetně zneškodňování odpadních vod.

(Ad 31) Nové plochy pro výrobu energie z obnovitelných zdrojů nejsou vymezeny, v obci se nachází stávající plocha pro výrobu energie z obnovitelných zdrojů.

(Ad 32) Stav bytového fondu byl posouzen, byly posouzeny možnosti návrhu ploch přestavby, přestavby nejsou navrženy.

F. Vyhodnocení vlivů na udržitelný rozvoj území - shrnutí

F.1. Vyhodnocení vlivů územního plánu na zlepšování územních podmínek pro příznivé životní prostředí, pro hospodářský rozvoj a pro soudržnost společenství obyvatel území a jejich soulad

Cílem územního plánu je vytvoření podmínek pro vyvážený vývoj území s důrazem na podporu hospodářského a sociálního pilíře při zajištění ochrany pilíře environmentálního. To vše by mělo přispět ke zdravému a důstojnému životu obyvatel obce v kvalitním obytném prostředí s lepší nabídkou vybavenosti a pracovních příležitostí.

ÚAP ORP Prostějov (5. aktualizace, 2020) vyhodnotily každou obec z pohledu vyváženosti územních podmínek dle jednotlivých pilířů udržitelného rozvoje území, tedy pro příznivé životní prostředí (environmentální pilíř), pro hospodářský rozvoj (ekonomický pilíř) a pro soudržnost společenství obyvatel (sociální pilíř).

Hodnocení provedené v ÚAP ORP je jedním z hlavních východisek pro stanovení koncepce rozvoje území obce v územním plánu. Reflektuje dosavadní vývoj a stav území, identifikuje systémové problémy ve vyváženosti územních podmínek a stanovuje oblasti, na něž je nezbytné se při zpracování územního plánu zaměřit.

F.1.1. Enviromentální pilíř

V rámci vyhodnocení územních podmínek environmentálního pilíře (tedy územních podmínek pro příznivé životní prostředí) byla do hodnocení zapojena témata geologie, vodní režim, hygiena životního prostředí, ochrana přírody a krajiny a zemědělský půdní fond a pozemky určené k plnění funkcí lesa.

Průměrné hodnocení indikátorů pro obec Rozstání vychází v **pozitivních** hodnotách, číselně není v RURÚ uvedeno.

Kvalitativní hodnocení udržitelného rozvoje:

V kontextu ORP jednoznačně pozitivní hodnocení, díky procentuálnímu zastoupení lesů výrazně nadprůměrnému KES.

Pozitivní vlivy územního plánu na enviromentální pilíř:

- upřesnění koncepce nadmístního ÚSES ze ZUR OK a koordinace a upřesnění lokálního ÚSES,
- stanovení zásad ochrany přírodních hodnot území a ochrany krajinného rázu,
- stanovení podmínek využití ploch v krajině s cílem koordinace účelného využití hospodářského potenciálu krajiny a jejich přírodních hodnot, včetně zohlednění zájmů ochrany přírody,
- stanovení podmínek využití území s cílem zajištění protierozních opatření a posílení zadržování vody v krajině,
- zabezpečení rozvoje obce bez nutnosti dopadu do ploch PUPFL
- podpora rekreační funkce v podmínkách využití ploch smíšených obytných, respektování stávajících rekreačních ploch
- absence návrhu další větrné elektrárny
- absence návrhu na rozšíření kamenolomu
- ÚP navrhuje systém vodních ploch na Molenburském potoce až po soutok s Bílou vodou. Tyto plochy podpoří retenci vody v krajině, což je v souladu s cíli životního prostředí, které jsou definovány v nadřazených koncepcích.

Negativní vlivy územního plánu na enviromentální pilíř:

- zařazení návrhů na plochy pro lyžařské sjezdovky
- nemožnost řešení omezení hluku a prašnosti ze stávajícího provozu kamenolomu

- z důvodu ochrany zemědělské půdy je pro nutný rozvoj obce využito enkláv ZPF a záhumenků navazujících na zastavěné území. Záhumenky a drobná držba vytváří přechodový typ zeleně mezi intenzivně využívanou krajinou a zastavěným územím. Tím je měněn charakter území a negativně ovlivňován krajinný ráz místa.

F.1.2. Hospodářský pilíř

V rámci vyhodnocení územních podmínek ekonomického pilíře (resp. územních podmínek pro hospodářský rozvoj) byla do hodnocení zapojena témata dopravní a technické infrastruktury, bydlení a hospodářské podmínky.

Průměrné hodnocení indikátorů pro obec Rozstání vychází v **negativních** hodnotách, číselně není v RURÚ uvedeno.

Kvalitativní hodnocení udržitelného rozvoje:

Zejména špatná dopravní dostupnost a absence výraznějšího zaměstnavatele v obci.

Pozitivní vlivy územního plánu na hospodářský pilíř:

- vymezení ploch smíšených obytných venkovských s širšími možnostmi využití
- stanovení širšího způsobu využití stávajících výrobních areálů
- vytvoření plošných podmínek pro rozvoj dopravní a technické infrastruktury
- stanovení koncepce rozvoje technické infrastruktury

Negativní vlivy územního plánu na hospodářský pilíř:

- omezení podmíněně přípustného využití u ploch smíšených obytných s ohledem na minimalizaci možných negativních vlivů na okolí
- stanovení obecných podmínek ochrany na úseku ochrany veřejného zdraví (ochrana před hlukem a ochrana ovzduší)

F.1.3. Sociální pilíř

V rámci hodnocení územních podmínek sociálního pilíře (tzn. územní podmínky pro soudržnost společenství obyvatel území) byla do hodnocení zapojena témata socio-demografických podmínek, bydlení a rekreace.

Průměrné hodnocení indikátorů pro obec Rozstání vychází v **negativních** hodnotách, číselně není v RURÚ uvedeno.

Kvalitativní hodnocení udržitelného rozvoje:

Zejména demografický vývoj a věková struktura obyvatelstva.

Pozitivní vlivy územního plánu na sociální pilíř:

- vymezení zastavitelných ploch pro bydlení
- stanovení podmíněně přípustného využití ploch smíšených obytných pro občanskou vybavenost, která je základním předpokladem pro vysokou kvalitu života
- stanovení přípustného využití ploch smíšených obytných pro individuální rekreaci pro rozvoj cestovního ruchu
- vymezení ploch veřejných prostranství v maximální rozsahu a jejich vhodná regulace, dobudování nových veřejných prostranství pro obsluhu návrhových ploch

Negativní vlivy územního plánu na sociální pilíř:

- nejsou známy

F.1.4. Vyhodnocení vyváženosti pilířů udržitelného rozvoje území

Cílem územního plánu je vytvoření podmínek pro vyvážený vývoj území s důrazem na podporu hospodářského a sociálního pilíře při zajištění ochrany pilíře environmentálního. To vše by mělo přispět ke zdravému a důstojnému životu obyvatel obce v kvalitním obytném prostředí s lepší nabídkou vybavenosti a pracovních příležitostí.

Na základě vyhodnocení indikátorů jednotlivých pilířů spadá obec Rozstání do kategorie vyváženosti **3a**.

Obec Rozstání stojí na silném environmentálním pilíři se slabší oporou pilíře hospodářského a sociálního. Pro vyvážení pilířů udržitelného rozvoje je tedy v zájmu obce vytvořit potenciál pro rozvoj podnikatelských aktivit společně s vytvořením vhodných podmínek pro růst pilíře sociálního, který rozvoj podnikání zpravidla doprovází.

Environmentální vs hospodářský pilíř:

Vztah mezi environmentálním a hospodářským pilířem v řešeném území není příliš velký a tolik se vzájemně neovlivňují. Hospodářský růst obce není primárně opřen o primární sektor. Využití hospodářského potenciálu krajiny není vhodné i z důvodu přítomnosti přírodních hodnot území a významného krajinného rázu. Vzhledem k vysoce hodnotné krajině je relativně dobře využít potenciál rekreace, takové využití však vzniká dlouhodobě. Při současných trendech v územním plánování a platné legislativě je rozvoj rekreace obtížný. Naráží především na omezení ochrany PUPFL, limitu pásma 50 m od okraje lesa a představuje často nežádané rozšiřování zástavby do krajiny. Je tedy snazší rozvíjet funkci rekreace u obcí, které již mají tradici v oblasti turistického ruchu a stávající plochy rekreace. Územní plán připouští stavby individuální rekreace ve stávajících i návrhových plochách obytných smíšených. Územní plán nenavrhuje nové plochy pro rekreaci z majetkoprávních důvodů. Dotčené lokality vhodné pro rozšíření rekreace jsou v soukromém vlastnictví. Pro návrh změny stávajícího využití ploch by musel existovat reálný záměr majitelů pozemků, což neexistuje. Územní plán respektuje a zachovává stávající využití ploch v oblasti Panského rybníka, dalších rybníků i zatopeného lomu v Baldovci. ÚP navrhuje systém vodních ploch na Molenburském potoce až po soutok s Bílou vodou. Tyto plochy podpoří retenci vody v krajině, což je v souladu s cíli životního prostředí, které jsou definovány v nadřazených koncepcích.

Environmentální vs sociální pilíř:

Silný environmentální pilíř vytváří kvalitní rámec pro atraktivní bydlení v obci. Nebývá však primárním hlediskem, které rozhoduje o místu dlouhodobého pobytu občanů. Primárním hlediskem stále zůstávají především pracovní příležitosti. V prostředí s vyváženými pilíři udržitelného rozvoje bývá kvalitní environmentální pilíř značnou konkurenční výhodou obce. Kvalitní environmentální pilíř je velkou hodnotou, protože bývá založen na přírodních a krajinných hodnotách území, které lze těžko generovat.

Demografický vývoj obce ukazuje na lehkou stagnaci počtu obyvatel, kterou provází i lehká stagnace bytové výstavby. Vývoj počtu obyvatel obcí bývá obvykle pozitivně ovlivňován vhodně vytvořenými podmínkami pro bydlení a práci. Řešení ÚP vychází ze znalosti tohoto vztahu a nabízí dostatečný potenciál pro bydlení i práci. Rozsah návrhových ploch pro bydlení je stanoven ve vhodném měřítku vzhledem k velikosti zastavěného území a počtu obyvatel obce.

Hospodářský vs sociální pilíř:

Hospodářský a sociální pilíř mají mnoho společných témat (resp. i jednotlivá témata udržitelného rozvoje území, jak je definuje vyhláška 500/2006 Sb., se překrývají přes oba pilíře). Není tedy překvapivé, že spolu s hospodářským pilířem se v negativních hodnotách nachází i pilíř sociální. Pro obec Rozstání je zásadní zvýšit její atraktivitu v oblasti podnikatelských možností spolu s vytvořením vhodných podmínek pro rozvoj bydlení. Případné investice do podnikatelských aktivit zpravidla vyvolají poptávku po bydlení.

Řešení územního plánu vymezuje především plochy smíšené obytné, kterým stanovuje širší možnosti využití. Tím předchází časově zdlouhavému procesu pořizování změn ÚP často potřebnému pro realizaci podnikatelských záměrů v území. Vysoká flexibilita podmínek, připravenost dokumentace na možnou poptávku a dostatečná nabídka ploch pro podnikatelské záměry je značnou výhodou v konkurenčně náročném prostředí ostatních obcí.

F.2. Závěrečné hodnocení

Řešení Územního plánu Rozstání vychází z principů udržitelného rozvoje území. Snahou je vytvoření podmínek pro vyvážení jednotlivých pilířů. ÚP podporuje žádoucí vznik pracovních příležitostí v obci a nabízí dostatečné možnosti

pro rozvoj bydlení v takových intencích, které nemají negativní vliv na životní prostředí a významně hodnotnou krajinu. Ochrana environmentálního pilíře je řešena stanovením vhodných podmínek využití stávajících a návrhových ploch i samotným návrhem rozvojových lokalit, které jsou vymezeny s ohledem na jejich budoucí vliv na celkový obraz obce i krajinu, rozsah a způsob záboru ZPF a principy rozvoje urbanistické struktury obcí.

Lze konstatovat, že Územní plán Rozstání řeší aktuální problémy a vývojové disparity specifikované v rozboru udržitelného rozvoje území ÚAP ORP Prostějov nebo alespoň vytváří vhodné podmínky pro jejich řešení. Navržená koncepce rozvoje území směřuje k zajištění harmonického, vyváženého a udržitelného rozvoje území obce. Územní plán reaguje na zjištěné výsledky SWOT analýzy a vytváří podmínky pro využití a posílení silných stránek a příležitostí řešeného území, pro eliminaci, minimalizaci či kompenzaci slabých stránek a ohrožení území.

Dokumentace SEA doporučuje u plochy smíšené obytné SV Z3 zajistit základní protierozní ochranu nad pozemkem pro předcházení splachů z polí. Územní plán přistupuje k řešení systému protierozních opatření komplexně návrhem systému protierozních opatření o 19ti plochách včetně stanovení VPO.

Realizací záměrů obsažených v Územním plánu Rozstání nedojde k ohrožení atraktivity bydlení v obci ani ke snížení rekreačního potenciálu území. ÚP Rozstání vytváří podmínky pro posílení hospodářského i sociálního pilíře s ohledem na charakter, velikost a význam obce a zajišťuje ochranu a rozvoj prvků environmentálního pilíře, jehož vyšší stabilita představuje rámec budoucího příznivého rozvoje obce a posílení ostatních pilířů udržitelného rozvoje území.

Podrobné požadavky na úpravy Návrhu ÚP Rozstání v zájmu ochrany životního prostředí jsou obsaženy v dokumentaci „Vyhodnocení vlivů na životní prostředí“ zpracované dle zákona č. 100/2001 Sb., o posuzování vlivů na životní prostředí, ve znění zák. č. 39/2015 Sb. a dle přílohy zákona č. 183/2006 Sb., o územním plánování a stavebním řádu, v platném znění.“